

# ORTSGEMEINDE WATZERATH



## Initiative Zukunfts-Check Dorf

Dokumentation zur Auftaktveranstaltung  
am 09.04.2018



VERBANDSGEMEINDE  
**SÜDEIFEL**  
EIFELKREIS  
**BITBURG-PRÜM**



### Erarbeitet durch Ortsgemeinde Watzerath:

- Rainer Kockelmann [Ortsbürgermeister]

### In Zusammenarbeit mit:

- **Verbandsgemeinde Prüm**  
Günter Wilwers [Fachbereich 2: Natürliche Lebensgrundlagen und Bauen]  
Annette Henkel [Fachbereich 2: Natürliche Lebensgrundlagen und Bauen]
- **Eifelkreis Bitburg-Prüm**  
M.A. Katharina Scheer [Projektmanagement Zukunfts-Check Dorf]

**Bearbeitungsstand:** 04.05.2018



**Betreff:** Auftaktveranstaltung zur Initiative „Zukunfts-Check Dorf“ in der Ortsgemeinde Watzerath

**Teilnehmer:** Rainer Kockelmann, Watzerath

Vertreter des Gemeinderates der Ortsgemeinde Watzerath  
insgesamt 15 Bürgerinnen und Bürger der Gemeinde Watzerath

Edith Baur, Gemeindeschwester<sup>plus</sup>,

Dorothea Fiedlschuster, Jugendarbeit Caritas Westeifel

**Moderation:** Katharina Scheer, Kreisverwaltung Eifelkreis Bitburg-Prüm

**Schriftführerin:** Annette Henkel, Verbandsgemeindeverwaltung Prüm

**Datum und Ort:** 9. April 2018, 19:00 Uhr, Gemeindehaus Watzerath

## 1. BEGRÜSSUNG UND INFORMATION

Ortsbürgermeister Rainer Kockelmann begrüßte die anwesenden Bürgerinnen und Bürger der Gemeinde Watzerath zur Auftaktveranstaltung der Initiative „Zukunfts-Check Dorf“, Günter Wilwers und Annette Henkel von der Verwaltung der Verbandsgemeinde Prüm, Dorothea Fiedlschuster von der Caritas Westeifel sowie Katharina Scheer als zuständige Projektmanagerin für den Zukunfts-Check Dorf der Kreisverwaltung des Eifelkreises Bitburg-Prüm. Der Ortsbürgermeister drückte bei seinen einleitenden Worten seine Freude darüber aus, dass sich, so viele Bürgerinnen und Bürger im Gemeindehaus zusammengefunden haben, da Watzerath an dem Wettbewerb „Unser Dorf hat Zukunft“ teilnimmt.

Herr Kockelmann ging in seiner Einleitung auch auf den Grund der Teilnahme der Ortsgemeinde an dieser Initiative ein. Diesbezüglich erwähnte der Ortsbürgermeister, dass mit der Teilnahme am Dorfcheck das bestehende Dorfentwicklungskonzept fortgeschrieben werden soll und dies besonders unter Beteiligung der örtlichen Bevölkerung.

Anschließend an seine Begrüßung übergab Herr Kockelmann das Wort an Frau Scheer von der Kreisverwaltung, die die anwesenden Bürgerinnen und Bürger ebenfalls begrüßte. Anschließend stellte die Projektmanagerin des „Zukunfts-Check Dorf“ kurz ihre Person vor und erläuterte den Anwesenden den weiteren Ablauf des Abends, bestehend aus den drei Teilen „Informationen“, „Workshop“ und „Vorstellung weitere Vorgehensweise“.

Im Informationsteil ging Frau Scheer zunächst darauf ein, aus welchen Gründen die Kreisverwaltung in Zusammenarbeit mit der Verbandsgemeindeverwaltung den Zukunfts-Check durchführt. In diesem Zusammenhang erwähnte Sie eine zwischen 2012 und 2014 durchgeführte Modellphase, während der in acht Modellgemeinden erstmalig der „Zukunfts-Check Dorf“ getestet und durchgeführt wurde. Frau Scheer stellte klar, dass sich die Kreisverwaltung aufgrund des Erfolges dieser Modellphase dazu entschieden hat, die Initiative „Zukunfts-Check Dorf“ in insgesamt 170 Ortsgemeinden durchzuführen.

Anschließend nannte die Projektmanagerin zunächst den demographischen Wandel als wichtigen Auslöser, der in vielen Entwicklungsbereichen Herausforderungen mit sich bringt. Diese Rahmenbedingung betreffend erklärte Frau Scheer den Anwesenden, dass generell einige Gemeinden im Eifelkreis mit sinkenden Bevölkerungszahlen und einer zunehmenden Überalterung der Bevölkerung zu tun hatten bzw. noch zu rechnen haben. Anhand der nachfolgenden



Folien verdeutlichte Frau Scheer, dass auch die Gemeinde Watzerath im Altersdurchschnitt voraussichtlich älter wird. Dargestellt wurden insbesondere die Altersstruktur und der Bevölkerungsstand zum 01.01.2016 sowie eine Prognose für das Jahr 2030.

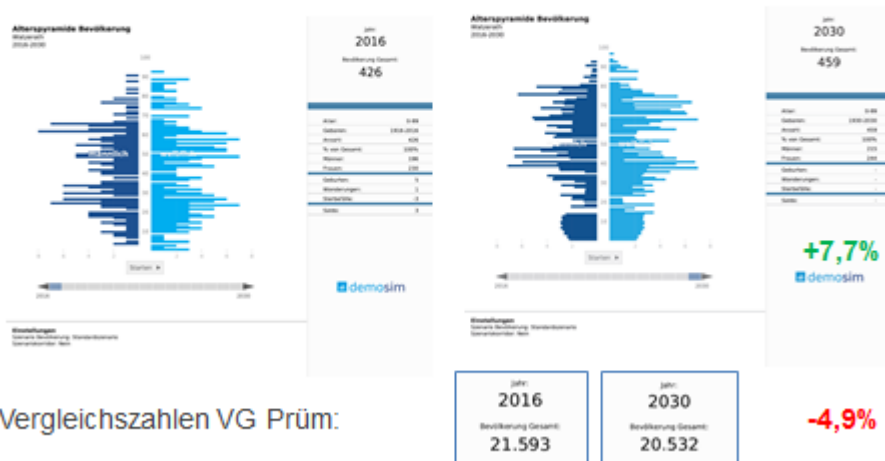
Frau Scheer ging hierbei auf die dargestellten Entwicklungen ein, bei denen für die Gemeinde ein Einwohnerzuwachs prognostiziert wird (7,7 % mehr Einwohner im Jahr 2030 gegenüber dem Jahr 2016). Berechnet wurde diese Zahl auf Basis des natürlichen Saldo sowie der Zu- und Fortzüge der vergangenen 10 Jahre. Im gleichen Zeitraum wird der Verbandsgemeinde Prüm ein Verlust von Einwohnern von 4,9% prognostiziert.

## Zukunfts-Check Dorf

Demographischer Wandel | Herausforderungen & Chancen



### Ausgangslage – Demographischer Wandel



Workshop | Ortsgemeinde Watzerath | 9. April 2018

#### Auszug der Präsentation: Bevölkerungsprognose Gemeinde Watzerath

Frau Scheer stellte bezüglich des prognostizierten Einwohnerzuwachses jedoch klar, dass es sich hierbei tatsächlich „nur“ um eine Prognose handelt und Prognosen oftmals nicht unbedingt eintreffen. Ein „Eintreffen“ bzw. „Nicht-Eintreffen“ der Prognose soll auch mit Hilfe des Zukunfts-Check Dorf erreicht werden, bei dem es darum gehen soll, das Leben in der Gemeinde auch für die kommenden Jahre so attraktiv wie möglich zu gestalten, sodass u.a. auch junge Leute in der Gemeinde gehalten werden können.

Hinsichtlich des Themas Überalterung der Bevölkerung sind die Gemeinden im Eifelkreis nach Auskunft von Frau Scheer in dem Sinne gleichermaßen betroffen, dass überall der Altersdurchschnitt steigt, gleich ob es sich um wachsende oder schrumpfende Gemeinden handelt. In diesem Zusammenhang erläuterte Frau Scheer zudem ein paar grundsätzliche Problematiken die sich mit dem demographischen Wandel ergeben, wie zunehmende Vereinsamung der Älteren oder zunehmende Gebäudeleerstände.

Eine weitere wichtige Rahmenbedingung liegt nach Auskunft der Projektmanagerin im gesellschaftlichen Wandel (vgl. auch nachfolgende Abbildung), der vor allem Herausforderungen in den Bereichen „soziales Miteinander“ und ehrenamtliches Engagement mit sich bringt.



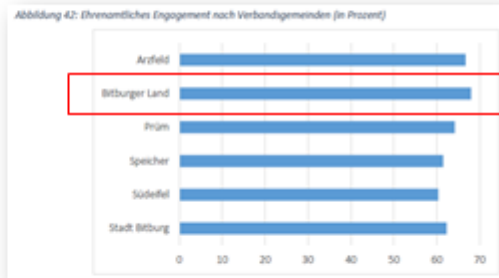
Zukunfts-Check Dorf

Demografischer Wandel | Herausforderungen & Chancen



**Ausgangslage – Gesellschaftlicher Wandel**

- ✓ Familienformen
- ✓ Wertewandel
- ✓ Familie und Beruf
- ✓ Migration und Integration
- ✓ Bildungsbereich und Arbeitswelt



Workshop | Ortsgemeinde Dahlem | 30. November 2017

**Auszug der Präsentation: Herausforderung Gesellschaftlicher Wandel**

Darüber hinaus nannte Frau Scheer auch den Strukturwandel in der Landwirtschaft als wichtige Rahmenbedingung, die sowohl in der Vergangenheit aber auch noch in der Zukunft bauliche Herausforderungen in den Dörfern des Eifelkreises mit sich brachte bzw. weiterhin bringen wird, so auch in Wutzerath. Dabei erwähnte sie, dass diese Herausforderungen vor allem in Ortskernlagen festzustellen waren bzw. sind, wie z.B. leer stehende, teils ehemals landwirtschaftlich genutzte Gebäude. Frau Scheer zeigte den Anwesenden in dieser Hinsicht jedoch auf, dass durch den Zukunfts-Check Dorf in der Vergangenheit bereits einige Umnutzungen solcher ehemals landwirtschaftlich genutzter Gebäude stattgefunden haben und eine Grundlage hierfür das Dorferneuerungsprogramm sei, in dessen Rahmen Fördergelder zur Verfügung gestellt werden können.

Zukunfts-Check Dorf

Demografischer Wandel | Herausforderungen & Chancen



**Ausgangslage**

- ✓ Demographischer Wandel
- ✓ Gesellschaftlicher Wandel
- ✓ Strukturwandel, u.a. in der Landwirtschaft
- ✓ Veraltete Dorferneuerungskonzepte
- ➔ **Soziale, infrastrukturelle, wirtschaftliche und bauliche Herausforderungen**



**Auszug der Präsentation: Ausgangslage im Eifelkreis**



In diesem Zusammenhang erwähnte Frau Scheer, dass diese Fördergelder grundsätzlich nur in solchen Gemeinden zur Verfügung gestellt werden können, die über ein Dorferneuerungskonzept verfügen, wie dies in Wutzerath der Fall sei. Die Projektmanagerin klärte die Bürgerinnen und Bürger darüber auf, dass das DE-Konzept von Wutzerath, wie die Konzepte vieler Gemeinden im Eifelkreis, jedoch veraltet sei – das DE-Konzept von Wutzerath wurde 1989 anerkannt – und daher die Förderfähigkeit in den kommenden Jahren erlöschen könnte. Frau Scheer stellte klar, dass es im Rahmen des Dorfcheck von Wutzerath auch darum geht, das bestehende DE-Konzept zu aktualisieren bzw. zu erneuern und den sich geänderten gesellschaftlichen Herausforderungen anzupassen.

Die genannten Rahmenbedingungen führen laut Frau Scheer in vielen Ortsgemeinden des Eifelkreises neben den bereits erläuterten baulichen und sozialen Herausforderungen auch zu infrastrukturellen und wirtschaftlichen Herausforderungen.

Die auf der folgenden Darstellung formulierten Ziele des Zukunfts-Check Dorf sollten den Anwesenden im Anschluss verdeutlichen, dass das wesentliche Ziel des Dorfcheck im langfristigen Erhalt der Dörfer im Kreis liegt und die Initiative eine gute Möglichkeit für die Bürgerinnen und Bürger darstellt, sich mit ihrem eigenen Dorf auseinander zu setzen und die Dorfentwicklung aktiv mit zu gestalten. Durch das Erkennen der örtlichen Chancen und Herausforderungen geht es auch um eine stärkere Bewusstseinschaffung für das eigene Dorf. Diese aktive Teilnahme am Dorfcheck soll zu einer Erhöhung des bürgerschaftlichen Engagements im Bereich der Dorfentwicklung führen sowie der Ausarbeitung einer zukunftsfähigen Strategie für die Gemeinde Wutzerath dienen.

## Zukunfts-Check Dorf

Demografischer Wandel | Herausforderungen & Chancen



EIFELKREIS  
BITBURG-PRÜM

### Ziele des Z-C-D

- ✓ Langfristiger **Erhalt unserer Dörfer**
  - ✓ Erhöhung des **bürgerschaftlichen Engagements**
  - ✓ **Bewusstseinschaffung** für das eigene Dorf durch Erkennen der örtlichen **Chancen & Herausforderungen**
  - ✓ Entwicklung von **zukunftsfähigen Strategien**
  - ✓ **Fortschreibung / Erstaufstellung der Dorfentwicklungskonzepte**
- ➔ **Hilfe zur Selbsthilfe**



#### Auszug der Präsentation: Ziele des Zukunfts-Check Dorf

Die grobe Vorgehensweise im Rahmen des Zukunfts-Check Dorf wurde anschließend entsprechend der nachgestellten Abbildung erläutert (genauere Beschreibung unter Punkt 3).



## Die Vorgehensweise

Der Zukunfts-Check basiert auf den folgenden Säulen:

- ✓ **Bürgerbeteiligung**
- ✓ **Bestandsaufnahme** des Ist-Zustandes mittels standardisierter Erfassungsbögen
- ✓ **Potenzial-/Bedarfsanalyse** zur Identifizierung von Handlungserfordernissen
- ✓ **Maßnahmenkatalog** mit Prioritätenliste und **Maßnahmenplan**

### Auszug der Präsentation: Vorgehensweise im Zukunfts-Check Dorf

Anschließend erläuterte Frau Scheer, welche Themenfelder im Rahmen der Bestandsaufnahme und Bedarfsanalyse untersucht und bewertet werden (siehe nachfolgende Abbildungen), die von Arbeitskreisen durchzuführen ist. Diesbezüglich erwähnte die Projektmanagerin, dass ein Ziel des an den Informationsteil anschließenden Workshops auch darin besteht, thematische Arbeitskreise für Wutzerath zu benennen, die die verschiedenen Themenfelder bearbeiten werden.

## Bestandsaufnahme & Bedarfsanalyse

### Erhebungsbögen – Themenfelder

1. Strukturdaten
2. Grundversorgung/Gewerbe
3. Gastronomie/Tourismus/Kultur
4. Soziales/Kultur/Gesundheit
5. Land- und Forstwirtschaft/  
Erneuerbare Energien

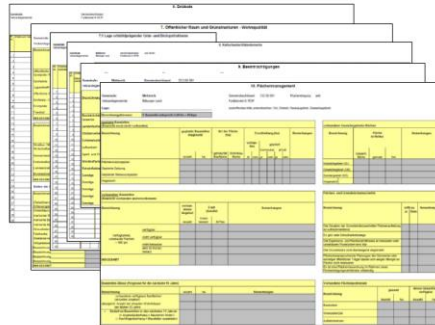
### Auszug der Präsentation: Themenfelder der Bestandserfassung 1



## Bestandsaufnahme & Bedarfsanalyse

### Erhebungsbögen – Themenfelder

- 6. Gebäude
- 7. Öffentlicher Raum und Grünstrukturen – Wohnqualität
  - 7.1 Lage ortsbildprägender Grün- und Biotopstrukturen
- 8. Kulturlandschaftselemente
- 9. Beeinträchtigungen
- 10. Flächenmanagement



### Auszug der Präsentation: Themenfelder der Bestandserfassung 2

Die Vorgehensweise bzw. Inhalte des Zukunfts-Check Dorf wurden weiterhin anhand von Beispielen aus den acht Modellgemeinden bzw. Ergebnissen aus Gemeinden beschrieben, die derzeit mit der Ausarbeitung des Zukunfts-Check Dorf beschäftigt sind oder diesen bereits abgeschlossen haben. Neben der Darstellung und Erläuterung zur Durchführung der Bestandsaufnahme und Bedarfsanalyse, beispielhaft anhand des Bestandsaufnahmebogens „2. Grundversorgung/Gewerbe“, ging Frau Scheer diesbezüglich vor allem auf das von der Gemeinde Watzerrath zu erstellende Gebäudekataster ein und konnte mittels Kartenausschnitten aus 3 Modellgemeinden bildhaft aufzeigen, wie sich die Situation vor allem in den Ortskernlagen darstellen kann.

## Bestandsaufnahme



### Auszug der Präsentation: Beispiel Themenkarte Gebäudenutzung, -zustand und Leerstandsrisiko

Ebenfalls aus dem baulichen Bereich ging Frau Scheer detaillierter auf das Thema Flächenmanagement bzw. Baulandpotenzialflächen ein. Dabei erläuterte sie, dass es im Rahmen des Zukunfts-Check Dorf wichtig sein wird, die Verfügbarkeit von in der Gemeinde vorhandenen Bau-





landpotenzialen zu kontrollieren und diesbezüglich Kontakt mit den entsprechenden Grundstückseigentümern zu suchen.

## Zukunfts-Check Dorf

Demografischer Wandel | Herausforderungen & Chancen



### Bestandsaufnahme

**Flächenmanagement** als Schwerpunkt - System **RAUM+ Monitor**

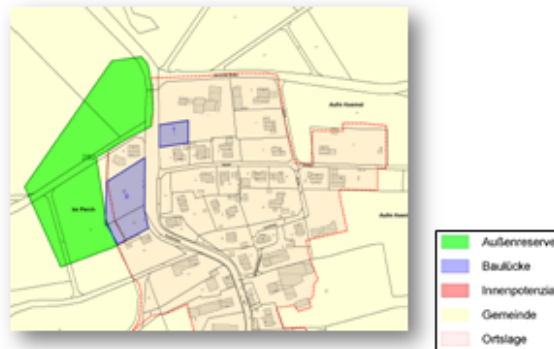
→ Prüfung der **Verfügbarkeit von Baugrundstücken** und vorhandenen **Potenzialen für die Innenentwicklung**.

Innenentwicklungspotenzial

Benachbarte Baulücken

Nachverdichtung

Außenreserve



Workshop | Ortsgemeinde Watzerath | 9. April 2018

#### Auszug der Präsentation: Thema Flächenmanagement

Anschließend ging Frau Scheer auf die möglichen baulichen, infrastrukturellen und sozialen Herausforderungen ein (vgl. nachfolgende Abbildung), die sich in den am „Zukunfts-Check Dorf“ teilnehmenden Gemeinden herausgestellt haben und laut Frau Scheer auch die Gemeinde Watzerath betreffen können.

## Zukunfts-Check Dorf

Demografischer Wandel | Herausforderungen & Chancen



### Mögliche Herausforderungen

Es sind **drei große Themenblöcke** zu identifizieren:

Bauliche Herausforderungen	Infrastrukturelle Herausforderungen	Soziale Herausforderungen
<ul style="list-style-type: none"> <li>• Leerstände &amp; schlechte Bausubstanz, v.a. in Ortskernen</li> <li>• Fehlende Angebote an neuen Wohnformen</li> <li>• Mangelnde Möglichkeiten zur Beseitigung von Leerständen (Zugriff / Finanzen)</li> <li>• Mangelnde Verfügbarkeit von vorhandenen Baugrundstücken</li> </ul>	<ul style="list-style-type: none"> <li>• Schlechte ÖPNV-Anbindung</li> <li>• Langsame DSL-Netze / schlechtes Mobilnetz</li> <li>• Schlechter Straßenzustand</li> <li>• Fehlender Dorfmittelpunkt</li> <li>• Sanierungs- ggf. Erweiterungsbedarf an öffentlichen Einrichtungen</li> <li>• Fehlende gastronomische Angebote</li> <li>• Landschaftspotenziale werden nicht genutzt</li> </ul>	<ul style="list-style-type: none"> <li>• Schleichende Überalterung</li> <li>• Zunehmende Vereinsamung</li> <li>• Fehlende Angebote für Senioren</li> <li>• Fehlende Angebote für Kinder &amp; Jugendliche</li> <li>• Kommunikation im Ort</li> <li>• Rückläufiges Engagement in Vereinen / im Dorfleben</li> <li>• Integration von „Hinzugezogenen“</li> <li>• Weniger Seelsorge</li> </ul>

#### Auszug der Präsentation: Mögliche Herausforderungen

Welche Handlungsfelder in den verschiedenen Gemeinden aus den baulichen, infrastrukturellen und sozialen Herausforderungen heraus entwickelt wurden, erläuterte Frau Scheer im Anschluss. Zudem stellte die Projektmanagerin des Dorfchecks den anwesenden Bürgerinnen und Bürgern anhand eines Auszugs des Maßnahmenkatalogs der Gemeinde Habscheid und dem



Maßnahmenplan der Gemeinde Hisel – diese haben ihren Zukunfts-Check Dorf im November 2016 bzw. März 2017 abgeschlossen – dar, wie entsprechende Dokumente auch durch einen Arbeitskreis in Watzerath ausgearbeitet und grafisch durch die Kreisverwaltung aufbereitet werden können.

Danach verdeutlichte sie anhand eines praktischen Beispiels aus der Modellgemeinde Orenhofen, wie mit zu erwartenden baulichen Herausforderungen planerisch umgegangen werden kann. Dabei verdeutlichte Frau Scheer, dass sich das aufgezeigte Beispiel aus Orenhofen derzeit auch tatsächlich in der Umsetzung befindet.

## Zukunfts-Check Dorf

Demografischer Wandel | Herausforderungen & Chancen



### Umsetzungsbeispiel - Orenhofen



Auszug der Präsentation: Innenentwicklungsmaßnahme Orenhofen

Welche Initiativen bzw. Aktivitäten im Eifelkreis bereits bestehen oder im Rahmen des Zukunfts-Checks Dorf in der Zwischenzeit umgesetzt wurden, die sich mit infrastrukturellen und sozialen Herausforderungen beschäftigen, konnte Frau Scheer anhand folgender Beispiele darstellen:

- Bürgerbusse der Verbandsgemeinden Arzfeld und Speicher
  - ➔ Diesbezüglich verdeutlichte Frau Scheer, dass die Bürgerbusse nicht nur die Mobilität älterer und behinderter Menschen verbessern, sondern damit einhergehend auch deren Lebensqualität deutlich steigern.
- Dorflokal Ammeldingen bei Neuerburg, Dorfverein Lebendiges Wallersheim, Krabbelgruppe Balesfeld und Fahrradcheck Dorfjugend in Rittersdorf als Initiativen im Bereich des bürgerschaftlichen Engagements
- Besuchsdienst in der Gemeinde Rittersdorf
  - ➔ Hinsichtlich des Besuchsdienstes für Senioren in der Gemeinde Rittersdorf verwies Frau Scheer darauf, dass dies eine Initiative ist, die im Rahmen des Zukunfts-Checks Dorf der Gemeinde Rittersdorf - dieser befindet sich noch in der Ausarbeitung - entstand. Grundlage hierfür waren die Ergebnisse einer Bürgerbefragung, bei der Senioren aus der Ortschaft u.a. den Wunsch zur Einrichtung eines Besuchsdienstes geäußert hatten.
- Initiative Gemeindegewest<sup>plus</sup>

Bezüglich dieser Initiative referierte Frau Edith Baur, die für den westlichen Raum der Verbandsgemeinde Prüm zuständige Gemeindegewest<sup>plus</sup>, in einem kurzen Beitrag zusammenfassend über dieses, von der Landesregierung Rheinland-Pfalz initiierte und



finanzierte, Modellprojekt. Frau Baur ging in ihrem Vortrag darauf ein, dass die Gemeindegewerkschaft<sup>plus</sup> bei der Ausarbeitung und Entwicklung von Ideen bzw. Maßnahmen im Bereich Seniorenangebote oder „Wohnen im Alter“ gerne Unterstützung bietet.

- Jugendarbeit VG Prüm  
Bezüglich dieses Modellprojektes referierte Dorothea Fiedlschuster in einem kurzen Beitrag zusammenfassend über die Aufgaben und Tätigkeiten der Jugendarbeit. Frau Fiedlschuster ging insbesondere darauf ein, dass die Jugendarbeit bei der Ausarbeitung und Entwicklung von Ideen bzw. Maßnahmen im Bereich Angebote für Jugendliche und Vernetzung von Angeboten gerne Unterstützung bietet.

Anschließend an den Vortrag von Frau Fiedlschuster verdeutlicht Frau Scheer anhand weiterer Beispiele, wie der Neugestaltung des Kirchenvorplatzes in Rittersdorf und dem Bau eines Grillplatzes am Dorfgemeinschaftshaus in Auw an der Kyll oder auch der Inwertsetzung des Felsenweiher in Ernzen darüber hinaus veranschaulichen, dass der Dorf-Check am Ende des Prozesses „kein Plan darstellen soll bzw. wird, der in der Schublade verschwindet“, sondern auch tatsächlich der Umsetzung von Maßnahmen dienen kann bzw. soll und somit ein umsetzungsorientiertes Dorfentwicklungsinstrument darstellt.

## Zukunfts-Check Dorf

Demografischer Wandel | Herausforderungen & Chancen



## Beispiele

### Aktivitäten/Initiativen – Örtliche Treffpunkte



Auw a.d. Kyll – Errichtung eines Grillplatzes am DGH



Rittersdorf – Inwertsetzung Kirchenvorplatz

**Auszug der Präsentation: Beispiele für die Um-/Neugestaltung örtlicher Treffpunkte**



## Beispiele

### Aktivitäten/Initiativen – Touristische Angebote:



Felsenweiher Ernzen –  
vor der Inwertsetzung



Felsenweiher Ernzen – nach der Inwertsetzung



**Auszug der Präsentation: Maßnahme „Inwertsetzung Felsenweiher Ernzen“**



## WORKSHOP

### Stärken-Schwächen-Analyse

Als inhaltlicher Einstieg in den Zukunfts-Check Dorf wurde anschließend an den Informationsteil gemeinsam eine Stärken-Schwächen-Analyse für Wutzerath durchgeführt, bei der die anwesenden Bürgerinnen und Bürger anhand von Leitfragen notieren konnten, was ihrer Meinung nach gut bzw. nicht so gut in der Ortsgemeinde ist. Diesbezüglich verwies Frau Scheer darauf, dass die Stärken (Was ist gut in unserer Gemeinde?) als einzelne Punkte auf grünen Karten zu vermerken waren, während die Schwächen (Was ist nicht so gut in unserer Gemeinde?) auf roten Karten festgehalten werden sollten.

Den Bürgerinnen und Bürgern wurde für diese „Lob- und Kritikphase“ ca. 15 Minuten Zeit eingeräumt. Während dieses Zeitraums sammelten Frau Scheer, Herr Wilwers und Frau Fiedlschuster die ausgefüllte Karteikarten ein und gruppieren diese während des Ausarbeitungsprozesses bestimmten Themen auf vorbereiteten Plakaten (Stärken/Chancen und Schwächen/Risiken) zu.



Schwächen / Risiken

Stärken / Chancen

Nach der Bearbeitungsphase stellte Frau Scheer zunächst die Schwächen und Risiken der Gemeinde Wutzerath vor. Anschließend an die Darstellung der aufgeschriebenen Schwächen präsentierte Frau Fiedlschuster die Aspekte, die der Meinung der anwesenden Bürgerinnen und Bürger nach Stärken bzw. Chancen darstellen.



<b>SCHWÄCHEN/ RISIKEN</b>	Was ist nicht so gut in unserer Gemeinde? Was fehlt? Was stört? Was sollte verbessert werden?
<div style="border: 1px solid black; border-radius: 15px; padding: 5px; text-align: center; background-color: #800000; color: white; width: fit-content; margin: auto;"> <b>Gastronomie (8x)</b> </div>	<ul style="list-style-type: none"> <li>• keine Gaststätte/Kneipe</li> <li>• fehlendes Dorflokal</li> <li>• keine Gastronomie</li> <li>• Gasthaus (2x)</li> <li>• Gastronomie fehlt</li> <li>• keine Lokalität</li> <li>• kein Treffpunkt</li> </ul>
<div style="border: 1px solid black; border-radius: 15px; padding: 5px; text-align: center; background-color: #800000; color: white; width: fit-content; margin: auto;"> <b>Straßen (3x)</b> </div>	<ul style="list-style-type: none"> <li>• teilweise schlechte Straßen</li> <li>• Schulstraße schlechter Zustand</li> <li>• z.T. schlechter Zustand der Dorfstraße</li> </ul>
<div style="border: 1px solid black; border-radius: 15px; padding: 5px; text-align: center; background-color: #800000; color: white; width: fit-content; margin: auto;"> <b>Plätze (2x)</b> </div>	<ul style="list-style-type: none"> <li>• unangelegte/unansehnliche Plätze</li> <li>• Dorfplatz bei Kapelle und Haltestelle ist nicht gut</li> </ul>
<div style="border: 1px solid black; border-radius: 15px; padding: 5px; text-align: center; background-color: #800000; color: white; width: fit-content; margin: auto;"> <b>Kinder u. Jugend (2x)</b> </div>	<ul style="list-style-type: none"> <li>• Freizeitangebote für Kinder v. a. auf sportliche Aktivitäten beschränkt</li> <li>• fehlender zentraler Spielplatz</li> </ul>
<div style="border: 1px solid black; border-radius: 15px; padding: 5px; text-align: center; background-color: #800000; color: white; width: fit-content; margin: auto;"> <b>Integration (2x)</b> </div>	<ul style="list-style-type: none"> <li>• Integration zugezogener Bürger</li> <li>• Integrationsfähigkeit</li> </ul>
<div style="border: 1px solid black; border-radius: 15px; padding: 5px; text-align: center; background-color: #800000; color: white; width: fit-content; margin: auto;"> <b>Bauen (1x)</b> </div>	<ul style="list-style-type: none"> <li>• zuviele offene Baulücken</li> </ul>
<div style="border: 1px solid black; border-radius: 15px; padding: 5px; text-align: center; background-color: #800000; color: white; width: fit-content; margin: auto;"> <b>Arbeit (1x)</b> </div>	<ul style="list-style-type: none"> <li>• wenig Arbeitsplätze</li> </ul>
<div style="border: 1px solid black; border-radius: 15px; padding: 5px; text-align: center; background-color: #800000; color: white; width: fit-content; margin: auto;"> <b>Engagement (1x)</b> </div>	<ul style="list-style-type: none"> <li>• stark nachlassendes Engagement bei vielen</li> </ul>



STÄRKEN/CHANCEN	Was ist gut in unserer Gemeinde? Was sollte daher bewahrt oder ausgebaut werden?
<div style="border: 1px solid black; border-radius: 15px; padding: 10px; background-color: #76923c; color: white; text-align: center; width: fit-content; margin: auto;"> <b>Gemeinschaft (9x)</b> </div>	<ul style="list-style-type: none"> <li>• soziales Engagement v. a. der Wutzerather Frauen</li> <li>• Ehrenamtliche Bereitschaft</li> <li>• Vereinsleben (2x)</li> <li>• Dorfgeschehen/Engagement</li> <li>• Vereinsarbeit</li> <li>• Hilfsbereitschaft im Dorf / Untereinander</li> <li>• Zusammenarbeit bei Gemeindeprojekt Eigenleistung</li> <li>• Karnevalsaktivitäten/-veranstaltungen</li> </ul>
<div style="border: 1px solid black; border-radius: 15px; padding: 10px; background-color: #76923c; color: white; text-align: center; width: fit-content; margin: auto;"> <b>Anbindung (4x)</b> </div>	<ul style="list-style-type: none"> <li>• Verkehrsgünstige Lage</li> <li>• Verkehrsanbindung (Bundesstraße/Autobahn)</li> <li>• guter ÖPNV</li> <li>• Busverbindung</li> </ul>
<div style="border: 1px solid black; border-radius: 15px; padding: 10px; background-color: #76923c; color: white; text-align: center; width: fit-content; margin: auto;"> <b>Generationen (3x)</b> </div>	<ul style="list-style-type: none"> <li>• junge Familien/Zukunft</li> <li>• generationenübergreifender Zusammenhalt</li> <li>• Seniorennachmittag</li> </ul>
<div style="border: 1px solid black; border-radius: 15px; padding: 10px; background-color: #76923c; color: white; text-align: center; width: fit-content; margin: auto;"> <b>DGH (3x)</b> </div>	<ul style="list-style-type: none"> <li>• modernes gut nutzbares Gemeindehaus</li> <li>• Dorfgemeinschaftshaus</li> <li>• DGH im Ortskern</li> </ul>
<div style="border: 1px solid black; border-radius: 15px; padding: 10px; background-color: #76923c; color: white; text-align: center; width: fit-content; margin: auto;"> <b>Wege (2x)</b> </div>	<ul style="list-style-type: none"> <li>• Anbindung Radweg</li> <li>• Anbindung an den Fahrradweg</li> </ul>
<div style="border: 1px solid black; border-radius: 15px; padding: 10px; background-color: #76923c; color: white; text-align: center; width: fit-content; margin: auto;"> <b>Leerstand (1x)</b> </div>	<ul style="list-style-type: none"> <li>• ganz wenig Leerstände</li> </ul>
<div style="border: 1px solid black; border-radius: 15px; padding: 10px; background-color: #76923c; color: white; text-align: center; width: fit-content; margin: auto;"> <b>Sauberkeit (1x)</b> </div>	<ul style="list-style-type: none"> <li>• ist zu einem saubereren Dorf geworden</li> </ul>

### Arbeitskreise

Auf Basis der im Workshop von den anwesenden Bürgerinnen und Bürgern ausgearbeiteten Stärken und Schwächen für die Gemeinde Wutzerath schlug Frau Scheer in Abstimmung mit dem Ortsbürgermeister die Bildung von zwei Arbeitskreisen zu folgenden Oberthemen vor:

- **Arbeitskreis 1: Gemeinschaft und Soziales**  
mit den vorläufigen Themenschwerpunkten: Gastronomie, Kinder und Jugend, Integration, Arbeit, Engagement, Gemeinschaft, Generationen, DGH
- **Arbeitskreis 2: Öffentlicher Raum und Infrastruktur**  
mit den vorläufigen Themenschwerpunkten: Straßen, Plätze, Bauen, Anbindung, Wege, Leerstand, Sauberkeit

Frau Scheer betonte, dass die Themen der Arbeitskreise lediglich ein Vorschlag seien und sich die thematischen Inhalte der vorgeschlagenen Arbeitskreise im Rahmen des Ausarbeitungsprozesses des Zukunfts-Check Dorf ändern können und entsprechende Umstrukturierungen der



Arbeitskreise, z.B. eine Aufteilung in weitere Arbeitskreise oder die Bildung von Untergruppen bei einer überdurchschnittlich hohen Mitgliederzahl von der Gemeinde Watzerath vorgenommen werden können.

Entsprechende Listen zur Mitwirkung in den Arbeitskreisen wurden bereits während des weiteren Verlaufes der Veranstaltung durch die Reihen gereicht. Frau Scheer betonte, dass es sich hierbei nicht um abschließende Listen handeln soll. Personen, die sich im Rahmen der Auftaktveranstaltung noch nicht eintragen möchten, können ihr Interesse zur Mitarbeit auch zukünftig bei Herrn Ortsbürgermeister Kockelmann oder einem sogenannten „Kümmerer“ (s.u.) bekunden, wo die Listen hinterlegt sein werden. Zudem erwähnte Frau Scheer, dass die Teilnahme in den Arbeitskreisen auch für Bürgerinnen und Bürger offen ist, die an der Auftaktveranstaltung nicht teilnehmen konnten. An dieser Stelle rief die Projektmanagerin auch dazu auf, dass die anwesenden Bürgerinnen und Bürger innerhalb des Dorfes nochmals Werbung für das Projekt Zukunfts-Check Dorf betreiben. Herr Kockelmann fügte noch hinzu, dass alle Bürgerinnen und Bürger sich einbringen können und auch sollen.

Frau Scheer empfahl bezüglich der Besetzung der Arbeitskreise, dass sich die Gemeinde hierfür rund einen Monat Zeit nehmen sollte. Zudem erwähnte sie, dass eine Mitteilung im Amtsblatt hilfreich sein kann, in der nochmals auf die am 09.04.2018 stattgefundene Auftaktveranstaltung hingewiesen wird und sich an einer Mitarbeit interessierte Bürgerinnen und Bürger bei Herrn Ortsbürgermeister Kockelmann oder einem möglichen „Kümmerer“ melden können. Alternativ zu einer Mitteilung im Amtsblatt kann laut Frau Scheer auch ein separates Informationsblatt in den Haushalten in Watzerath verteilt werden. Auch andere Medien wie soziale Netzwerke, können zur Aktivierung von Bürgerinnen und Bürgern sowie zur Bürgerinformation über das Projekt Zukunfts-Check Dorf herangezogen werden.





## 2. WEITERE VORGEHENSWEISE

Im dritten Teil der Auftaktveranstaltung erläuterte Frau Scheer die weitere Vorgehensweise im Rahmen des Zukunfts-Checks Dorf. Der Projekttablauf wird entsprechend der nachfolgenden Abbildung von statten gehen, wobei eine detaillierte Beschreibung der einzelnen Arbeitsschritte dem Ortsbürgermeister bereits vorliegt und bei bestehendem Interesse von Seiten der Bürgerinnen und Bürgern hier angefragt werden kann.

### Zukunfts-Check Dorf

Demografischer Wandel | Herausforderungen & Chancen



### Zukunfts-Check Dorf

Arbeitsschritt	Mögliche Zeitschiene	Durchführung	Beratung
1. Workshop	Auftakt	KV, VG	
2. Bildung/Zusammensetzung der Arbeitskreise	1./2. Monat	OG	KV
3. Bestandsaufnahme mittels standardisierter Bögen	2.-4. Monat	OG	KV, VG
4. Potenzial-/Bedarfsanalyse	4.-5. Monat	OG	KV, VG
5. Ausarbeitung Maßnahmen und Priorisierung (Zusammenstellung Maßnahmenkatalog)	5.-8. Monat	OG	KV, VG
6. Maßnahmenplan	8.-9. Monat	OG, KV	VG
7. Abschlussbericht	Parallel/Ende	OG	KV, VG
8. Öffentliche Präsentation	Abschluss	OG	
<b>→ Zukunfts-Check Dorf /Dorfentwicklungskonzept</b>			
9. Aktualisierung der Veränderungen alle 2 bis 3 Jahre		OG	KV, VG



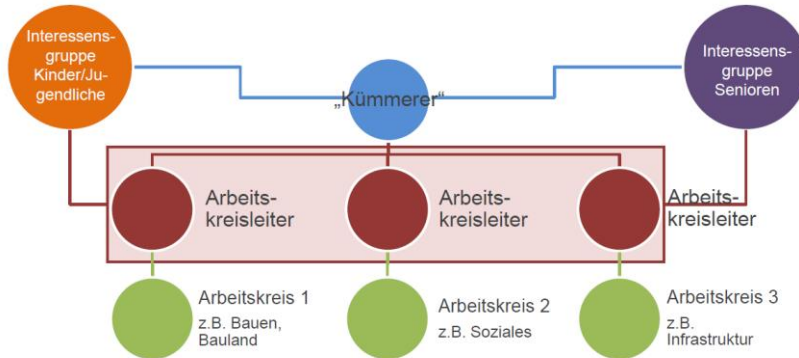
#### Auszug der Präsentation: Ablauf des Zukunfts-Check Dorf

Frau Scheer betonte nochmals, dass der am 9. April 2018 durchgeführte Workshop den Auftakt der Initiative Zukunfts-Check Dorf für die Gemeinde Watzerath darstellt und die anschließenden Arbeitsschritte 2 bis 5 vorwiegend in Eigenverantwortung der Arbeitskreise bzw. der Gemeinde durchgeführt werden sollen, wobei die Verwaltungen sowohl der Verbandsgemeinde als auch der Kreisverwaltung bei Fragen und Problemen beratend bzw. unterstützend zur Seite stehen. Frau Scheer erwähnte, dass die ersten acht Arbeitsschritte die Fortschreibung des bestehenden Dorfentwicklungskonzeptes darstellen werden und eine Aktualisierung der Veränderungen, vor allem die das Gebäude- und Flächenkataster betreffenden Veränderungen, alle 2 bis 3 Jahre durchgeführt werden sollte.

Anhand der nachfolgend dargestellten Folie wurde verdeutlicht, dass es im Rahmen des Dorfcheck auch wichtig sein wird, die Interessengruppen „Senioren“ und „Kinder/Jugendliche“ mit einzubeziehen, da diese erfahrungsgemäß in den Arbeitsgruppen oft weniger beteiligt sind. Hierfür stellt die Kreisverwaltung der Gemeinde einen eigens erstellten Fragebogen zur Verfügung, der durch die Arbeitskreise für die Beteiligung der genannten Gruppen, aber auch der gesamten Bevölkerung genutzt werden kann, jedoch nicht muss. Alternativ können mit den genannten Interessengruppen auch eigene Workshops durchgeführt werden, um diese aktiv in den Dorfcheck mit einzubeziehen.



## Zukunfts-Check Dorf



### Auszug der Präsentation: Organisation

In diesem Rahmen erläuterte Frau Scheer kurz die Aufgaben der einzelnen Organisationsebenen und verwies auf die nachfolgend dargestellte Folie.

## Zukunfts-Check Dorf

### Aufgaben der Organisationseinheiten

Kümmerer	Arbeitskreisleiter	Arbeitskreismitglieder
<ul style="list-style-type: none"> <li>✓ <b>Koordination</b> sämtlicher Arbeitskreise (Terminab-sprachen, etc.)</li> <li>✓ <b>Vermittler</b> zwischen Arbeitskreisleitern und den Ansprechpartnern in den Verwaltungen</li> </ul>	<ul style="list-style-type: none"> <li>✓ <b>Ansprechpartner</b> für Kümmerer und Arbeitskreismitglieder</li> <li>✓ <b>Koordination</b> des jeweiligen Arbeitskreises</li> <li>✓ <b>Leitung</b> der Arbeitskreissitzungen</li> <li>✓ <b>Verteilung von Aufgaben</b> innerhalb des Arbeitskreises</li> </ul>	<ul style="list-style-type: none"> <li>✓ Durchführung der <b>Bestandsaufnahme</b></li> <li>✓ Identifizierung von <b>Stärken und Schwächen</b> in den Themengebieten</li> <li>✓ Definition von <b>Handlungsfeldern</b> in den Themengebieten</li> <li>✓ Ausarbeitung der <b>Maßnahmen</b> und Aufstellung des <b>Maßnahmenplans</b> mit Unterstützung der Verwaltungen</li> </ul>

### Auszug der Präsentation: Aufgaben der Organisationseinheiten

#### Kümmerer

Bezüglich der Position des Kümmerers erläuterte Frau Scheer, dass diese Rolle vom Ortsbürgermeister eingenommen werden kann, aber nicht muss. Frau Scheer verwies in diesem Zusammenhang auf andere, am Zukunfts-Check Dorf teilnehmende Gemeinden, in denen sich eine andere Person dazu bereit erklärt hat, diesen Posten zu übernehmen (z.B. Vorsitzende(r) Dorfförderverein). Eine andere Möglichkeit bestünde darin, dass sich zwei Personen die Position des Kümmerers teilen.

Zum Abschluss der Veranstaltung verwies Frau Scheer noch darauf, dass die Kreisverwaltung auf einer passwortgeschützten Internetseite des Eifelkreises den am Zukunfts-Check Dorf teilnehmenden Gemeinden sämtliche Arbeitsgrundlagen (u.a. Bestandsaufnahmebögen, Hilfsmittel Gebäude- und Flächenkataster, Vorlage zu Erstellung eines Abschlussberichts, u.v.m.) zur Verfügung stellt. Ebenfalls in diesem Bereich einzusehen sind die Abschlussberichte sowie Be-



standsaufnahmekarten der acht Gemeinden aus der Modellphase. Diese können der Gemeinde Wutzerath ebenfalls als Hilfestellung zur Ausarbeitung des Zukunfts-Checks Dorf dienen.

Frau Scheer bedankte sich am Ende des Vortrages für das zahlreiche Erscheinen der anwesenden Bürgerinnen und Bürger sowie die konstruktive und umfangreiche Mitarbeit während des Workshops und stand den Anwesenden anschließend für Fragen zur Verfügung.

Verteiler (per E-Mail):

- Herr Ortsbürgermeister Rainer Kockelmann, Ortsgemeinde Wutzerath
- Weiterleitung an die Leiter der Arbeitskreise durch Herrn Kockelmann (per E-Mail, soweit vorhanden)
- Weiterleitung an die Mitglieder der Arbeitskreise durch Herrn Kockelmann (per E-Mail, soweit vorhanden)
- Herr Günter Wilwers, Verbandsgemeindeverwaltung Prüm
- Frau Annette Henkel, Verbandsgemeindeverwaltung Prüm



RheinlandPfalz  
MINISTERIUM DES INNERN  
UND FÜR SPORT

Der Zukunfts-Check Dorf wird vom  
Ministerium des Innern und für Sport  
im Rahmen der Kommunalentwicklung  
gefördert.